

# ユーザーズガイド

Dell MKS14  
USB 3.0 ドック付モニタースタンド



- **注:**モニターをより使いやすくするための重要な情報を説明しています。
- △ **注意:**注意：ハードウェアの損傷やデータの損失の可能性を示し、その危険を回避するための方法を説明しています。
- ⚠ **警告:**物的損害、けが、または死亡の原因となる可能性があることを示しています。

© 2013-2015 すべての著作権はDell Inc.にあります。

本書に記載された情報は予告なしに変更される場合があります。Dell Inc.の書面による承諾を得ることなく本書の内容を複製することを厳重に禁じます。

**本書に使用される商標:**Dell及びDELLのロゴはDell Inc.の登録商標です。Microsoft及びWindowsは、米国及びその他の国におけるMicrosoft Corporationの登録商標または商標です。

本書に引用される他の登録商標や商標名はその商標や商標名を有する企業もしくは製品に所属します。Dell Inc.はDellに所属しない全ての登録商標及び商標名の所有権についてはこれを放棄します

2015年8月      改定： A02

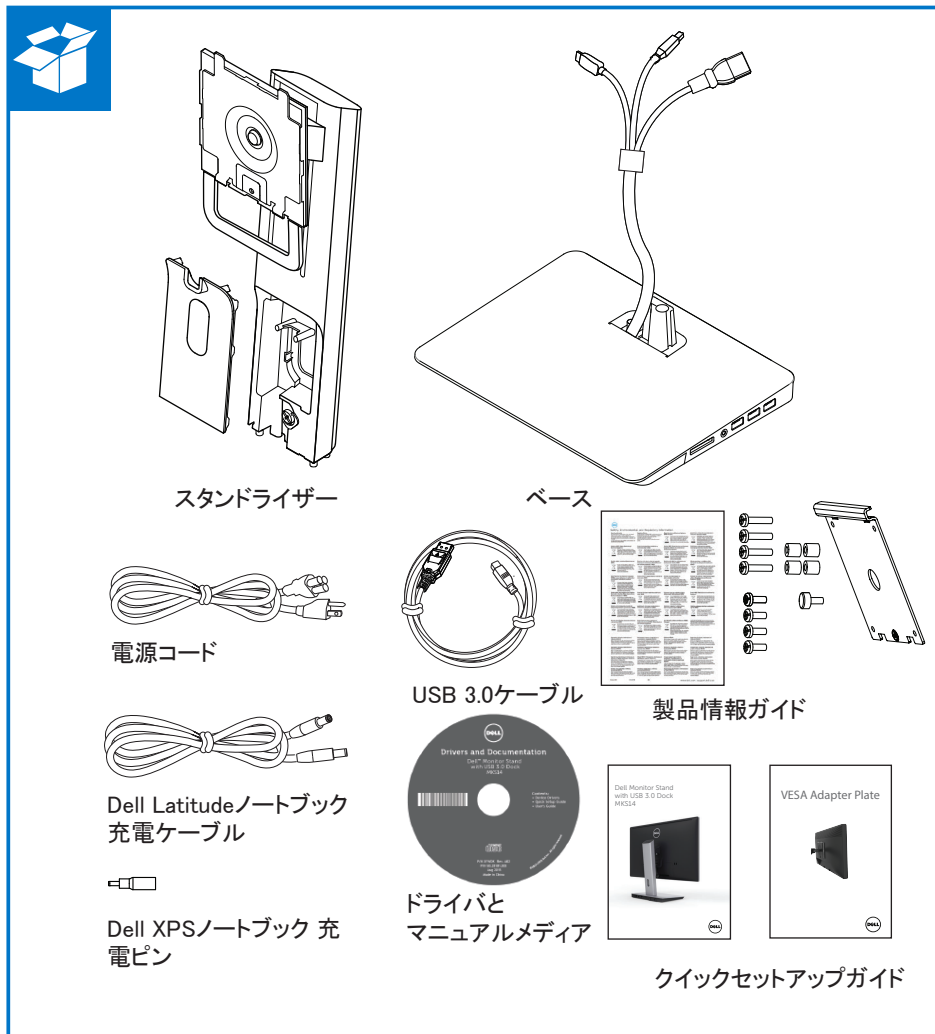
# 目次

|                                  |    |
|----------------------------------|----|
| セットアップの前に                        | 1  |
| パッケージの内容                         | 1  |
| コンポーネントの確認(背面)                   | 2  |
| コンポーネントの確認(側面)                   | 3  |
| 製品仕様                             | 4  |
| Dell USB 3.0 ドック付モニタースタンドのセットアップ | 6  |
| ドッキングスタンドを組立てる                   | 6  |
| AC電源へ接続する                        | 8  |
| コンピュータへ接続する                      | 9  |
| ソフトウェアのセットアップ                    | 10 |
| 自動インストール                         | 10 |
| 手動によるインストール                      | 11 |
| ソフトウェアを使う                        | 12 |
| DisplayLink (ディスプレイリンク)を使う       | 12 |
| スタンバイ、スリープ、休止、シャットダウン、再スタート      | 13 |
| ドッキングスタンドを使う                     | 14 |
| ドッキングスタンドのガイドライン                 | 14 |
| ネットワークへの接続                       | 14 |
| USBデバイスの接続                       | 15 |
| 2個目の(HDMI)ディスプレイ機器への接続           | 15 |
| オーディオ機器の接続                       | 15 |
| マルチメディアカードの接続                    | 16 |
| コンピュータの切断                        | 17 |
| トラブルシューティング                      | 18 |
| よくある問題                           | 18 |
| 付録                               | 20 |
| Dellのお問い合わせ先                     | 20 |

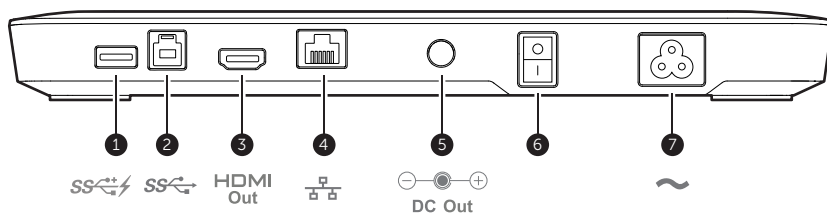
# セットアップの前に

## パッケージの内容

ドッキングスタンドには、以下に示すコンポーネントがすべて付属しています。コンポーネントがすべて揃っているかを確認し、コンポーネントが足りないときは**デルまでご連絡ください**。

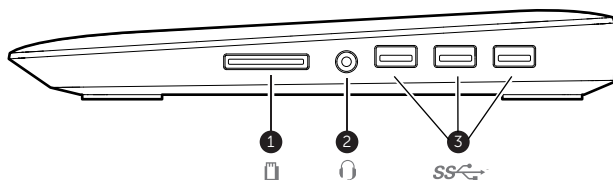


## コンポーネントの確認(背面)




| コンポーネント                   | 説明   |
|---------------------------|--|
| (1) バッテリー充電機能付 USB 3.0ポート | USBデバイス(USB 1.0、1.1、2.0、3.0対応)へ接続します。USBポートはBC1.2対応機器のクイック充電に対応。 |
| (2) USB 3.0アップストリームポート    | ノートブック/コンピュータへ接続します。   |
| (3) HDMIポート               | 外付HDMIモニターへ接続します。  |
| (4) ギガビットイーサネットポート        | ローカルエリアネットワークまたはケーブル/DSL モデムに接続します。                              |
| (5) DC出力                  | Dellノートブックの充電に使用します。   |
| (6) 電源スイッチ                | USBドッキング及びノートブックのオン/オフを切り替えます。                                   |
| (7) 電源入力                  | 電源コードを電源に接続します。  |

## コンポーネントの確認(側面)



| コンポーネント        | 説明                                |
|----------------|-----------------------------------|
| (1)メディアカードスロット | SDカード、メモリースティック、マルチメディアカードに使用     |
| (2)オーディオポート    | ヘッドホン・マイクロホン一体型ヘッドセットの接続          |
| (3)USB 3.0ポート  | USBデバイス(USB 1.0、1.1、2.0、3.0対応)の接続 |

# 製品仕様

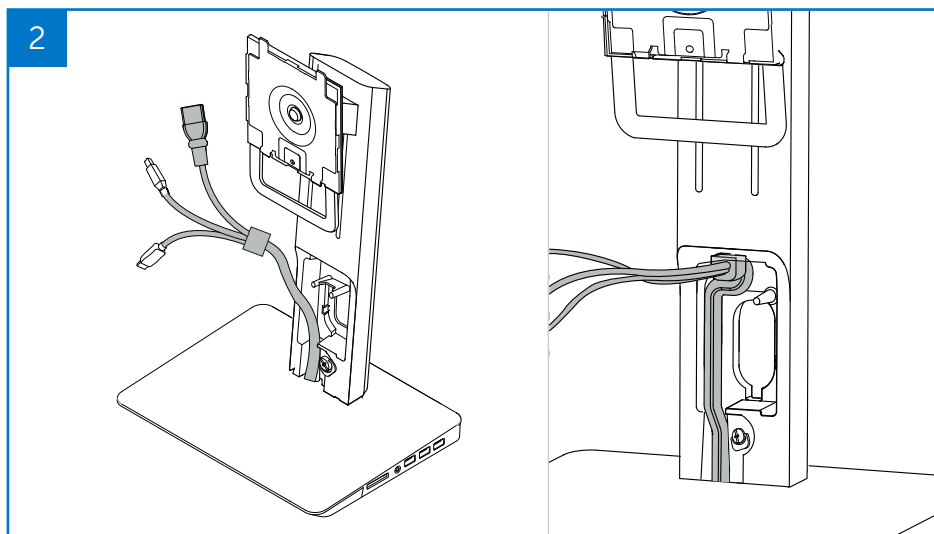
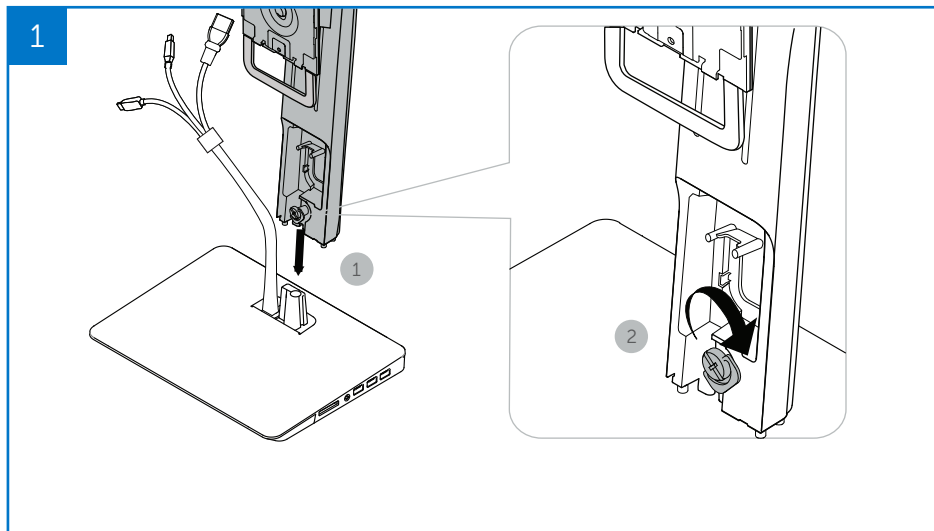
|  |  |   |           |           |                |  |
|--|--|---|-----------|-----------|----------------|--|
| ビデオポート   | <ul style="list-style-type: none"> <li>• DisplayPort x 1個 (DP 1.2対応)</li> <li>• HDMI x 1個 (HDMI 1.3対応)</li> </ul>  |   |           |           |                |  |
| I/Oポート   | <ul style="list-style-type: none"> <li>• USB 3.0 ダウンストリームx 4 (  のマークが付いたポートは BC1.2準拠デバイスの高電流充電を1.5Aまでサポート)</li> <li>• USB 3.0アップストリームx 1ポート</li> <li>• カードリーダー(最大1TBまで)x 1</li> </ul> <table border="1" data-bbox="364 459 991 651"> <tr> <td>フラッシュメモ리카ードの種類</td> </tr> <tr> <td>メモリースティックPro HG<br/>高速メモリースティック (HSMS)<br/>メモリースティックPro (MSPRO)、メモリースティックデュオ (アダプター付)<br/>メモリースティックデュオSD (ミニSD)、SDカード、ミニSD (アダプター付)、TransFlash (SDHCを含むSDカード)<br/>マルチメディアカード (MMC)<br/>TransFlash (SDHC 32GB、SDXC 1TB、UHS-Iを含むSDカード)<br/>小型マルチメディアカード (RS-MMC)</td> </tr> </table> <ul style="list-style-type: none"> <li>• オーディオコネクタ x 1 (コンポコネクタを使ったマイク入力とライン出力)</li> <li>• ギガビットイーサネット</li> <li>• DC出力x 1 (Dellノートブック充電用: 90W、19.5V)</li> </ul> |   |           |           | フラッシュメモ리카ードの種類 | メモリースティックPro HG<br>高速メモリースティック (HSMS)<br>メモリースティックPro (MSPRO)、メモリースティックデュオ (アダプター付)<br>メモリースティックデュオSD (ミニSD)、SDカード、ミニSD (アダプター付)、TransFlash (SDHCを含むSDカード)<br>マルチメディアカード (MMC)<br>TransFlash (SDHC 32GB、SDXC 1TB、UHS-Iを含むSDカード)<br>小型マルチメディアカード (RS-MMC) |
| フラッシュメモ리카ードの種類   |  |   |           |           |                |  |
| メモリースティックPro HG<br>高速メモリースティック (HSMS)<br>メモリースティックPro (MSPRO)、メモリースティックデュオ (アダプター付)<br>メモリースティックデュオSD (ミニSD)、SDカード、ミニSD (アダプター付)、TransFlash (SDHCを含むSDカード)<br>マルチメディアカード (MMC)<br>TransFlash (SDHC 32GB、SDXC 1TB、UHS-Iを含むSDカード)<br>小型マルチメディアカード (RS-MMC) |  |   |           |           |                |  |
| 設置環境   | 温度   | 運転時: 10 ° ~ 40 ° C  |           |           |                |  |
|  |  | 非運転時:<br>• 保管時: -20 ° ~ 60 ° C<br>• 輸送時: -20 ° ~ 60 ° C                                       |           |           |                |  |
|  | 湿度   | 運転時: 10% ~ 80%<br>(5 ° ~ 35 ° Cで結露なし)   |           |           |                |  |
|  |  | 非運転時:<br>• 保管時: 5% ~ 90%<br>(-20 ° ~ 60 ° Cで結露なし)<br>• 輸送時: 5% ~ 90%<br>(-20 ° ~ 60 ° Cで結露なし) |           |           |                |  |
| 最大対応可能解像度  | モード  | 最大ピクセルクロック  | ディスプレイ比   |           |                |  |
|  |  |   | 16:10     | 16:9      |                |  |
|  | デュアルヘッド  | 165 MHz   | 1920x1200 | 2048x1152 |                |  |
|  | HDMIシングルヘッド  | 165 MHz   | 1920x1200 | 2048x1152 |                |  |
|  | DPシングルヘッド  | 270 MHz   | 2560x1600 | 2560x1440 |                |  |

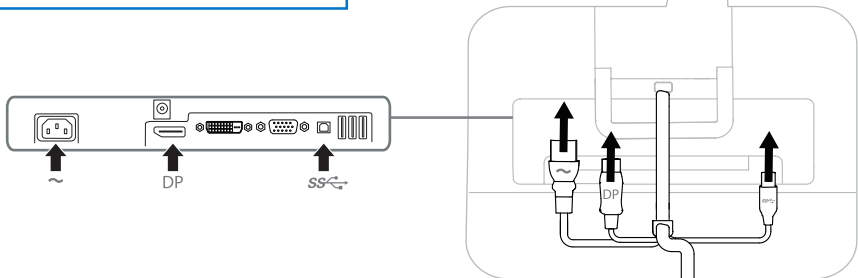
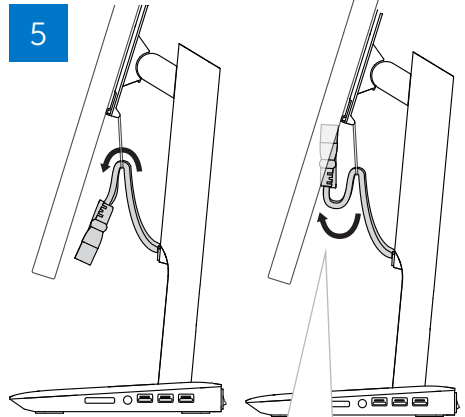
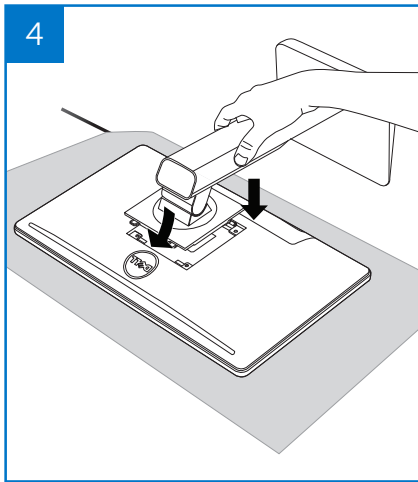
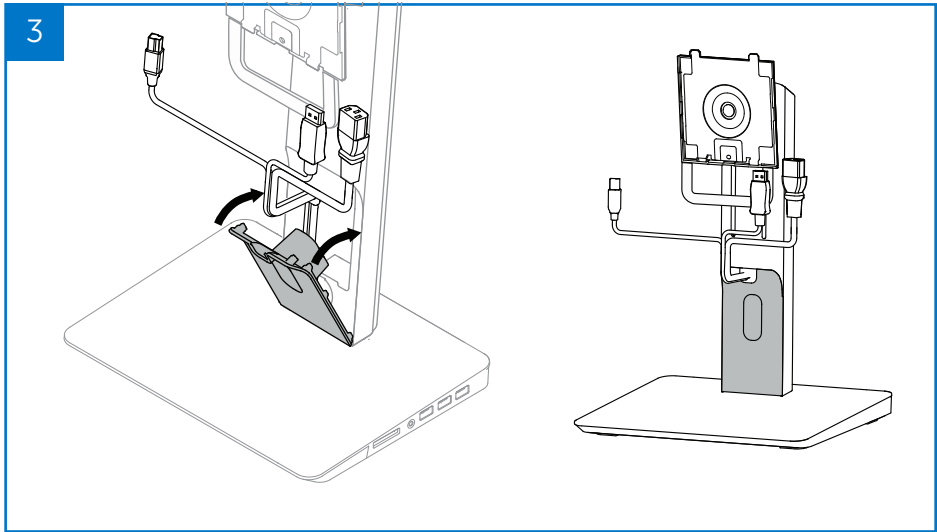
|                 |   |
|-----------------|---|
| <p>機械仕様</p>     | <ul style="list-style-type: none"> <li>• 寸法: 298 x 220 x 428.2 mm(ベース部)</li> <li>• パネルマウント部: Dellクイックリリースモニターに対応。アダプターは最大27インチまでのVESA準拠モニターに対応</li> <li>• モニター重量: 2.3 kg ~ 6.5 kg</li> <li>• 回転角度: 双方向に90度</li> <li>• 高さ調節: 115 mm</li> </ul>   |
| <p>システム最低要件</p> | <ul style="list-style-type: none"> <li>• Microsoft Windows Vista®(32ビットまたは64ビット)</li> <li>• Microsoft Windows 7(32ビットまたは64ビット)</li> <li>• Microsoft Windows 8(32ビットまたは64ビット)</li> <li>• Microsoft Windows 10(32ビットまたは64ビット)</li> <li>• メモリ1 GB以上</li> <li>• デュアルコアプロセッサ(CPU)1.6 GHz以上</li> <li>• デバイスのドライバをインストールするハードドライブに30 MB以上の空き容量があること</li> </ul> |



# Dell USB 3.0 ドック付モニタースタンドの セットアップ

## ドッキングスタンドを組み立てる





## AC電源へ接続する

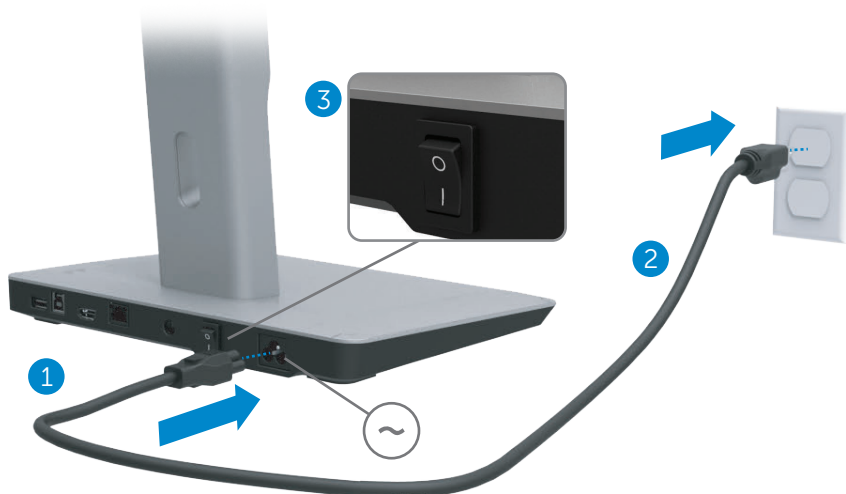
**⚠ 警告!** 感電またはお使いの機器の破損のリスク軽減のため、以下を行ってください。

電源コードは、常に簡単に手が届く範囲にあるコンセントに差し込んで下さい。電力を切断する場合には電源コードをコンセントから抜いて下さい。

電源コードのプラグが3ピン式の場合、3ピン式のアース付きコンセントにプラグを差し込んで下さい。2ピン式コンセントに差し込むなどして電源コードのアースピンを無効にしないで下さい。アースピンは安全性を確保するための重要な構造です。正しく接地されていない機器は、感電を起こす可能性があります。

ドッキングスタンドの全機能の正常な動作を確保するため、ドッキングスタンド用電源コードを用いて電源へ接続して下さい。

- (1) ドッキングスタンド電源コードを電源コネクタに接続します<1>。
- (2) 電源コードをコンセントに差し込みます<2>。
- (3) ドッキングスタンドの電源スイッチを「オン」にして電源を入れます<3>。



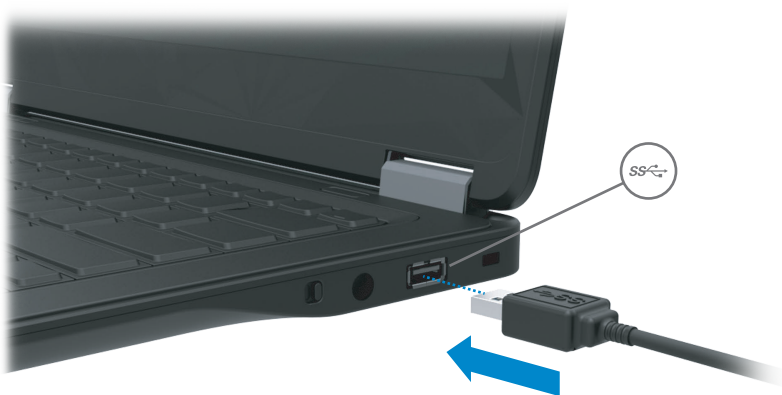
## コンピュータへ接続する

ドッキングスタンドにコンピュータを接続するには：

- (1) USB 3.0ケーブルの先端の一方をドッキングスタンド背面のUSB 3.0ポートに接続します。



- (2) USB 3.0ケーブルのもう一方の先端をコンピュータに接続します。



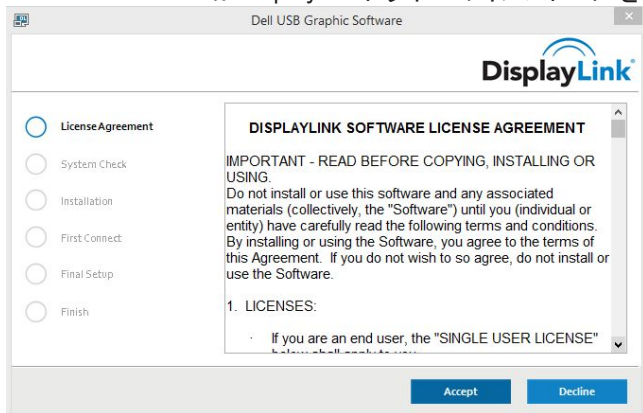
# ソフトウェアのセットアップ

自動インストール(コンピュータがインターネットに接続されている必要があります)

(1) ドッキングスタンドをお使いのノートブックに接続します。



(2) Microsoft WindowsがDisplayLinkドライバのインストールを自動的に開始します。



(3) スクリーン上の指示に従い、インストールを完了します。

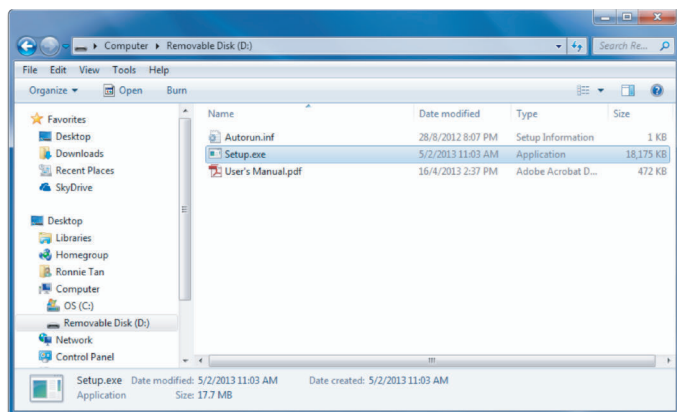
**注:**ドライバのインストールが自動的に開始されない場合、ドッキングスタンドとお使いのノートブックの接続をはずして「手動インストール」を選択して下さい。

## 手動によるインストール

- (1) 付属のドライバCDを挿入します。



- (2) Setup.exeをダブルクリックします。



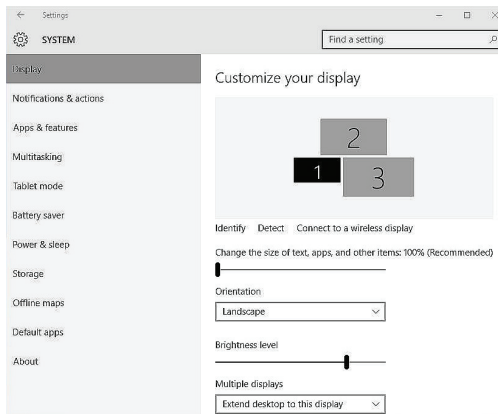
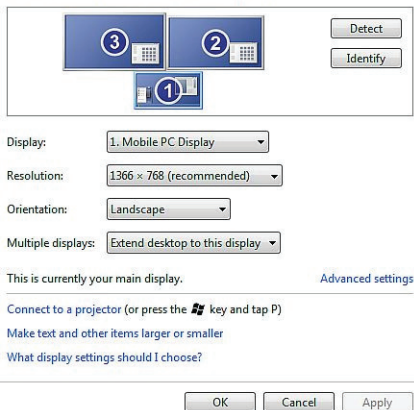
- (3) スクリーン上の指示に従い、インストールを完了します。
- (4) Realtek Card Readerドライバのインストール  
CDフォルダー内のRealtek Card Readerドライバ>Realtek Card Reader Driver/setup.exe  
setup.exeファイルをダブルクリックし、画面の指示に従ってインストールを完了します。

# ソフトウェアを使う

## DisplayLinkを使う

DisplayLinkを使用して追加するモニターのディスプレイを設定するには：デスクトップ画面の何もないところでマウスを右クリックします。ディスプレイの設定 (Windows 10) を選択するか、ドロップダウンメニューから画面解像度 (Windows 7、8、8.1) を選択します。[識別する] をクリックし、モニターのアイコンをマウスでドラッグしてモニターの実際の配置と合わせます。終わりましたら [適用する] をクリックします。

Change the appearance of your displays



システムトレイで有効になっているDisplayLinkアイコンからも設定を行うことができます。モニターの構成を変更するには、DisplayLinkアイコンを右クリックし、ビデオの設定を選択します。



旧 DisplayLink アイコン



初期設定ではDisplay 1 は携帯型パソコンのディスプレイになっています。拡張モニターはDisplay 2とDisplay 3として設定されています。

各ディスプレイの解像度と向きは各ディスプレイのタブを選択して調整することができます。

## スタンバイ、スリープ、休止（ハイバネーション）、シャットダウン、再スタート

ドッキングスタンドに接続されたコンピュータが「スタンバイ」、「スリープ」、「休止（ハイバネーション）」状態を開始すると、モニターの電源が切れます。コンピュータがスタンバイ、スリープまたは休止状態を終了すると、接続されたモニターは直前のモニター設定状態に戻ります。

コンピュータが再起動し、またはシャットダウン後再スタートした場合、モニターは直前の設定状態に戻ります。



# ドッキングスタンドを使う

## ドッキングスタンドのガイドライン

- オペレーティングシステムパフォーマンスを最適化するため、Windows Vista、Windows 7、Windows 8、Windows 8.1、もしくはWindows 10オペレーティングシステムを実行しているDellコンピュータで、ドッキングスタンドを使用してください。
- 電源 - ドッキングスタンドは、AC電源をドッキングスタンドに接続し、スイッチをオンにしてご使用下さい。
- 接続と切断 - ドッキングスタンドは、コンピュータのオン/オフ状態に関わらず、コンピュータとの接続・切断を行うことができます。
- 外付けデバイス - ドッキングスタンドの背面パネルに接続された外付けデバイスは、ドッキングスタンドがコンピュータに接続されている場合にのみ動作します。
- ノートブックの充電 - ノートブック充電機能を使用する場合には、AC電源スイッチがオンになっている必要があります。

## ネットワークへの接続

ドッキングスタンドを使って、お使いのコンピュータをネットワークに接続できます。この操作にはイーサネットケーブル(別売)が必要です。

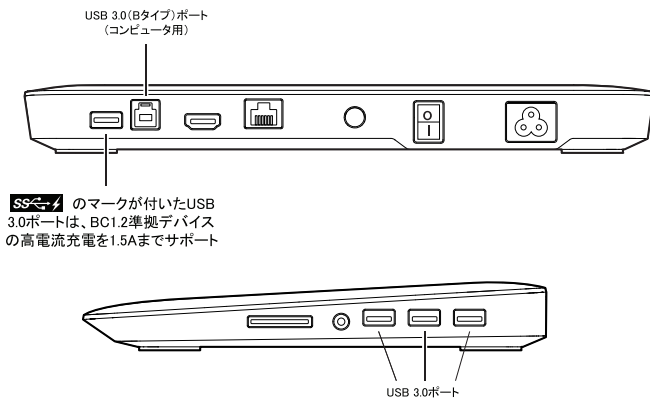
- (1) ドッキングスタンドをお使いのコンピュータに接続します。
- (2) イーサネットケーブルの一方の先端をドッキングスタンド側のRJ-45(ネットワーク)コネクタ<1>に接続し、他方の先端を壁面コネクタ<2>またはルーターに接続します。



**注:** コンピュータのRJ-45(ネットワーク)コネクタは、コンピュータがドッキングスタンドに接続されると無効になります。

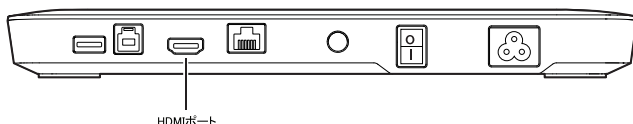
## USBデバイスの接続

ドッキングスタンドには、USB 3.0ポートが全部で5個あります(背面:2個、側面:3個)。背面ポートを使ってコンピュータに接続する際は、USB 3.0(Bタイプ)の接続ケーブルをご使用下さい。その他のUSB 3.0ポートは、キーボードやマウスなど、その他のUSBデバイスの接続にご利用下さい。



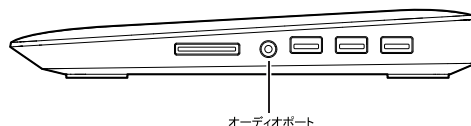
## 2個目の(HDMI)ディスプレイ機器への接続

ドッキングスタンド背面のHDMIポートを使って、ドッキングスタンドを外付けディスプレイ機器に接続することができます。



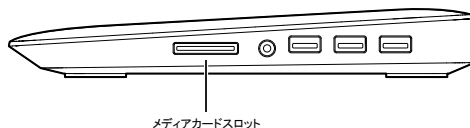
## オーディオ機器の接続

オーディオポートを使って、マイクやヘッドホンなどのオーディオ機器にドッキングスタンドを接続することができます。



## マルチメディアカードの接続

ドッキングスタンドのメディアカードスロットを使って、以下のフラッシュメモリカードにドッキングスタンドを接続することができます。



### 使用できるフラッシュメモリカードの種類

メモリースティックPro HG

高速メモリースティック (HSMS)

メモリースティックPro (MSPRO)、メモリースティックデュオ (アダプター付)

メモリースティックデュオSD (ミニSD)、SDカード、ミニSD (アダプター付)

TransFlash (SDHC を含むSDカード)

マルチメディアカード (MMC)

TransFlash (SDHC 32GB、SDXC 1TB、UHS-I を含むSDカード)

小型マルチメディアカード (RS-MMC)


## コンピュータの切断

コンピュータをドッキングスタンドから切断するには、USBケーブルをコンピュータからはずします。



# トラブルシューティング

## よくある問題

| 症状                                   | 考えられる解決策   |
|--------------------------------------|--|
| (1) ドックに接続されたモニター上にビデオが見当たらない。       | <ul style="list-style-type: none"><li>• ドックに接続されたビデオ接続ケーブルをチェックします。</li><li>• 電源プラグを抜き、10秒待ってから電源プラグを差し込みます。</li></ul>   |
| (2) 接続されたモニター上のビデオがゆがんでいる、または破損している。 | <ul style="list-style-type: none"><li>• ビデオ接続ケーブルをチェックします。</li><li>• 「コントロールパネル」&gt;「すべてのコントロールパネル項目」&gt;「ディスプレイ」&gt;「ディスプレイ設定の変更」にてビデオ解像度をチェックします。</li></ul>  |
| (3) 接続されたモニター上のビデオが拡張モードでは表示されない。    | 設定を次のいずれかに変更します： <ul style="list-style-type: none"><li>• 「コントロールパネル」&gt;「すべてのコントロールパネル項目」&gt;「ディスプレイ」&gt;「ディスプレイ設定の変更」にて設定を行います</li><li>• Windowsキー  +Pを繰り返し押し続けて設定を切り替えます。</li></ul> |
| (4) オーディオコネクタが機能しない。                 | <ul style="list-style-type: none"><li>• 「コントロールパネル」&gt;「すべてのコントロールパネル項目」&gt;「サウンド」にて設定をチェックし、USBオーディオ機器が使用可能であること、初期設定になっていることを確認します。右クリックして選択可能なオプションを表示します。</li></ul>  |
| (5) HDCP コンテンツが接続されたモニター上で表示されない。    | <ul style="list-style-type: none"><li>• 接続されたモニターがHDCPに準拠していることを確認します。</li></ul>   |

| 症状                                       | 考えられる解決策  |
|--|---|
| (6) DisplayLinkドライバをインストールできない           | <p>次のいずれかの手順でディスプレイドライバを入手します：</p> <ol style="list-style-type: none"> <li>1. Dellサポートウェブサイト<br/> <a href="http://www.dell.com/suport/home/us/en/19?c=&amp;l=&amp;s=">http://www.dell.com/suport/home/us/en/19?c=&amp;l=&amp;s=</a><br/>           から、最新のドライバをダウンロードします。<br/>           検索ボックスにMKS 14と入力します。最新のドライバを選択してダウンロードし、インストールを続行します。<br/>           もしくはDisplayLinkウェブサイト<br/> <a href="http://www.displaylink.com/downloads/index.php">http://www.displaylink.com/downloads/index.php</a><br/>           からダウンロードします。</li> <li>2. ドッキングスタンドにてWindows Updateに接続します（ノートブックのWi-Fiまたはイーサネットポートを使用します）</li> </ol> |
| (7) ドックに接続したノートブックが起動しない。                | <ul style="list-style-type: none"> <li>• ドックに接続された全てのUSBデバイスを取り外します。不適格なブートデバイスが原因となり、ブート画面で動作がロックされる場合があります。</li> </ul>  |
| (8) ドライバをインストールするためのCDドライブやインターネット接続がない。 | <ul style="list-style-type: none"> <li>• 外付け光学式ドライブを入手してドライバをCDからインストールします。</li> <li>• 前述の(6)に示したウェブサイトから、ディスプレイドライバをUSBフラッシュドライブにダウンロードし、セットアップを実行します。</li> <li>• <a href="http://www.realtek.com.tw/DownloadsView.aspx?Lagid=1&amp;Nid=15&amp;PFid=25&amp;Level=4&amp;Conn=3&amp;DownTypeID=3&amp;GetDown=false">http://www.realtek.com.tw/DownloadsView.aspx?Lagid=1&amp;Nid=15&amp;PFid=25&amp;Level=4&amp;Conn=3&amp;DownTypeID=3&amp;GetDown=false</a>から、Card Reader DriverをUSBフラッシュドライブにダウンロードし、セットアップを実行します。</li> </ul>   |

# 付録

## デルへのお問い合わせ

米国のお客様の場合、800-WWW-DELL (800-999-3355)にお問い合わせ下さい。

📌 **注:** 有効なインターネット接続をお持ちでない場合には、送り状、梱包内容明細書、請求書、またはデル製品カタログにてお問い合わせ先情報を確認いただけます。

Dellでは、オンラインおよび電話によるサポートとサービスオプションを複数提供しています。お住まいの国及び製品によって提供可能なサービスが異なるため、お客様の居住地域によってはご利用いただけないサービスもあります。

デルの販売、テクニカルサポート、カスタマーサービスへは、以下の手順にてご連絡下さい。

1. [www.dell.com/support](http://www.dell.com/support)を開きます。
2. ページ左上のドロップダウンメニュー、「国／地域を選択」からお住まいの国または地域を選択します。
3. ページ左上の「お問い合わせ」をクリックします。
4. 必要に応じ、適切なサービスまたはサポートのリンクを選択します。
5. デルへのお好みの連絡方法を選択します。